

2016년

주식회사 옐로우독의 현황

2017년 3월

- 이 공시자료는 [여신전문금융업감독규정] 제23조 및 여신전문금융업 통일경영공시 기준에 따라 작성되었습니다.

목차

- I. 일반현황
- II. 경영실적
- III. 재무현황
- IV. 경영지표
- V. 리스크관리
- VI. 기타경영현황
- VII. 재무제표
- VIII. 기타

I. 일반현황

1. 회사현황

회사명	한글	주식회사 옐로우독	대표자	이재용
	영문	YellowDog Corp.		
본점소재지(주소)		제주특별자치도 제주시 도령로 15길 6, 907호 (연동, 엘리시아)		
수권자본금		5,000억원	납입자본금	200억
회사설립일		2016년 5월 20일	상장일	비상장
영위업무		신기술사업금융업(2016년 10월 4일)		

2. 경영방침

1) 경영 이념

- 미래 성장 선도
- 법과 윤리 준수
- 고객 만족 및 신뢰 확보
- 창조 인재 양성

2) 경영 방침: 사회와 함께 발전하는 세계적인 금융회사로의 도약을 목표로 함

- 벤처 활성화
- 소셜 벤처 확대
- 공유 경제 실현

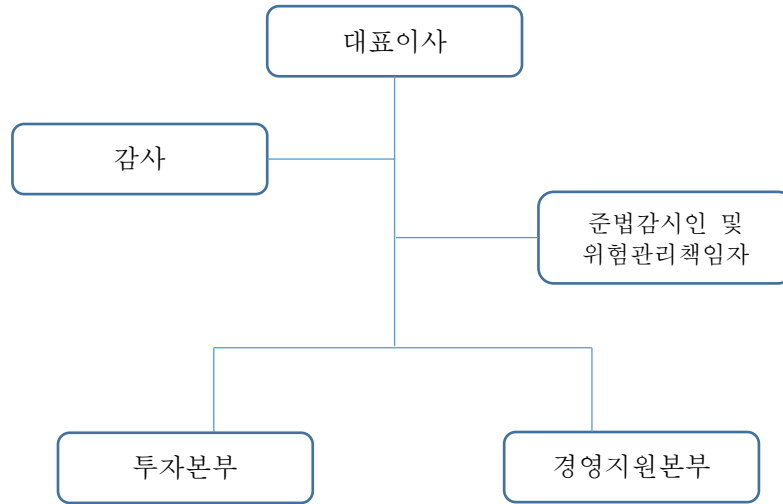
3) 경영 자세

- 고객제일주의의 경영
- 인간성 존중의 경영
- 혁신적인 경영

3. 연혁. 추이

일자	내역
2016.05.20	주식회사 옐로우독 법인설립 (200 억원)
2016.10.04	여신전문금융업법 상 신기술사업금융업 등록

4. 조직도



* 당사의 조직은 다음과 같으며, 본점과 지점(1개)로 이루어져 있으며, 조직은 투자본부와 경영지원본부로 구성되어 있습니다.

5. 인원

(단위 : 명)

구분	임원		일반직원					사무직등	합계	직원외 인원	총계
	상근	비상근	1급	2급	3급	4급	5.6급				
국내	3	1	1				1		6		6
해외	지점										
	현지법인										
	사무소										
	소계										
합계	3	1	1				1		6		6

6. 임원현황

성명	직위	출생 연월	담당 업무	주요 경력	최초 선임일	최근 선임일	임기 만료일	상근 여부
이재용	대표이사	1969년 2월	옐로우독 총괄	쏘카	17.01.11	17.01.11	20.01.11	상근
오윤진	사내이사	1978년 7월	재무	Nomura Financial Investment	16.05.19	16.05.19	19.05.19	상근
방주영	사내이사	1980년 8월	투자 총괄	국민연금공단	17.01.11	17.01.11	20.01.11	상근
김자령	감사	1970년 5월	감사	다음 커뮤 니케이션	17.01.11	17.01.11	20.01.11	비상근

7. 영업점 현황

영업점명	소재지	전화번호
본점	제주특별자치도 제주시 도령로 15길 6, 907호 (연동, 엘리시아)	070-8260-5289
지점	서울특별시 성동구 왕십리로20길 20 3층	02-2289-1581

8. 대주주

(단위: 억원, %)

주주명	금액	지분율
이재용	200억원	100.00%
계	200억원	100.00%

9. 타법인 주식보유 현황

(단위 : 억원, %)

금융회사					비금융회사				
업체명	업종	출자액	지분율	출자평가액	업체명	업종	출자액	지분율	출자평가액
해당사항없음					해당사항없음				

10. 배당

(단위 : 원, %)

구분	당해 연도	직전연도
배당율	해당사항없음	-
주당 배당액	-	-
주당 당기순이익	-	-
배당성향	-	-

※ 당사는 2016년 10월 4일에 신기술금융업 등록하였으므로 직전연도 기재 생략

II. 경영실적

1. 취급업무별 영업실적(연간 취급액기준)

(단위 : 억원, %)

업종별			당해 연도		직전연도	
			금액	구성비	금액	구성비
카드	신용판매	일시불	해당사항없음			-
		할부	-	-	-	-
	현금대출	단기카드대출(현금서비스)	-	-	-	-
		장기카드대출(카드론)	-	-	-	-
	계		-	-	-	-
리스	금융		해당사항없음			-
	운용		-	-	-	-
	계		-	-	-	-
할부금융			-	-	-	-
신기술 금융 투자용자	회사분	투자	해당사항없음			-
		대출금	-	-	-	-
	조합분	투자	-	-	-	-
		대출금	-	-	-	-
	계		-	-	-	-
콜론			-	-	-	-
할인어음			-	-	-	-
팩토링			-	-	-	-
대여금			-	-	-	-
기타			-	-	-	-
합계			해당사항없음			-

※ 당사는 2016년 10월 4일에 신기술금융업 등록하였으므로 직전연도 기재 생략

2. 부문별 영업실적

1) 카드이용 현황 (연간 취급액기준)

(단위 : 억원, %)

구분	신용판매								카드대출						총 계	
	일시불대급금				할부대급금				단기카드대출 (현금서비스)			장기카드대출 (카드론)				
	개 인	법 인	구매 전용	계	개 인	법 인	구매 전용	계	개 인	법 인	계	개 인	법 인	계		
									대 환			대 환				
국내회원의 국내사용																
국내회원의 해외사용					해당사항없음											
국내회원의 이용실적계																

구분	일시불	단기카드대출(현금서비스)	계
해외회원의 국내이용실적 계	해당사항없음		

2) 리스현황 (연간 취급액기준)

(단위 : 억원, %)

구분		당해 연도		직전연도	
		금액	구성비	금액	구성비
물건별	국산				
	외산				
이용자별	공공기관/비영리단체				
	다른 리스회사				
	사업자(법인, 개인)	해당사항없음			
	개인				
	기타				

업종별	제조업				
	비제조업				
합계			해당사항없음		

3) 할부현황 (연간 취급액기준)

(단위 : 억원, %)

구분		당해 연도		직전연도	
		금액	구성비	금액	구성비
내구재	자동차				
	가전제품				
	기타				
	소계		해당사항없음		
주택					
기계류					
기타					
합계			해당사항없음		

4) 신기술금융현황

① 투자 및 융자현황 (실행액 기준)

(단위 : 억원)

구분	당해 연도			직전연도		
	회사분	조합분	합계	회사분	조합분	합계
투자금액						
신기술금융대출금	-	-	-			
합계						

※ 당사는 2016년 10월 4일에 신기술금융업 등록하였으므로 직전연도 기재 생략

② 신기술사업투자조합 결성현황

구분		당해연도	직전연도
결성	조합수	-	
	금액	-	
해산	조합수	-	
	금액	-	

※ 당사는 2016년 10월 4일에 신기술금융업 등록하였으므로 직전연도 기재 생략

③ 신기술사업투자조합의 투자재원 현황 (잔액기준)

(단위 : 억원)

구분	당해 연도		직전연도	
	참여기관수	금액	참여기관수	금액
여신금융회사				
기금				
기관투자				
일반법인				
개인	-	-		
외국인				
기타				
합계	-	-		

※ 당사는 2016년 10월 4일에 신기술금융업 등록하였으므로 직전연도 기재 생략

Ⅲ. 재무현황

1. 요약재무상태표

(단위 : 억원, %)

구분		당해 연도	직전연도		
			구성비	구성비	구성비
자산	현금 및 예치금				
	유가증권	204	100%		
	대출채권	-			
	카드자산	-			
	할부금융자산	-			
	리스자산	-			
	신기술금융자산	-			
	유형자산	-			
	기타자산	-			
	자산총계	-			
부채	차입부채	-			
	기타부채	-			
	부채총계	-			
자본총계		204	100%		
부채 및 자본총계(총자산)		204	100%		

※ 당사는 2016년 10월 4일에 신기술금융업 등록하였으므로 직전연도 기재 생략

2. 요약손익계산서

(단위 : 억원)

구분	당해 연도	직전연도
영업수익	7	
영업비용	3	
영업이익	4	
영업외수익	-	
영업외비용	-	
법인세차감전순이익	4	
법인세비용	-	
당기순이익	4	

※ 당사는 2016년 10월 4일에 신기술금융업 등록하였으므로 직전연도 기재 생략

3. 자금조달 현황

(단위 : 억원)

구분	구분	당해 연도	직전연도
부채계정자금조달	차입금	-	
	회사채	-	
	기타	-	
기타	보유유가증권매출	-	
	유동화자금조달	-	
	기타(자본금)	200	
합계		200	

※ 당사는 2016년 10월 4일에 신기술금융업 등록하였으므로 직전연도 기재 생략

4. 자산부채 만기구조

(단위 : 억원)

구분		7일 이내	30일 이내	90일 이내	180일 이내	1년 이내	1년 초과	합계		
자산 (원리자산 기준)	원화 자산	현금과 예치금								
		유가증권		54		50	11		115	
		카드자산								
		할부금융자산								
		리스자산								
		신기술금융자산								
		대출채권	콜론							
			할인어음							
			팩토링							
			대여금	가계대출금						
	기타대출금									
	소계									
	기타									
	소계									
기타원화자산										
원화자산총계		54		50		11		115		
외화자산총계		17	72					89		
자산총계		71	72	50		11		204		
부채 및 자본	원화 부채 및 자본	단기차입금								
		일반차입금								
		어음차입금								
		관계회사차입금								
기타										

			소계							
			콜머니							
			장기차입금							
			사채							
			기타 원화부채							
			부채 소계(원화)							
			자기자본						204	204
			제충당금							
			원화부채 및 자본(제충당금포함)						204	204
			외화 부채 및 자본							
			부채 및 자본총계						204	204
자 산 유형화			국내 ABS							
			해외 ABS							
			소계							
자산과 부채 및 자본의 만기불일치(원화분)										
자산과 부채 및 자본의 만기불일치(원화 및 외화)										

5. 유가증권 투자현황

(단위: 억원)

구분		당해 연도			직전연도		
		기초장부가액(A)	시가(B)	평가손익(B-A)	기초장부가액(A)	시가(B)	평가손익(B-A)
원화	주식						
	사채						
	국공채						
	지방채						
	기타	115	115	-			
외화증권		85	89	4			

※ 당사는 2016년 10월 4일에 신기술금융업 등록하였으므로 직전연도 기재 생략

6. 대손상각 및 대손충당금 적립현황

1) 대손상각현황

(단위: 억원)

구분	당해 연도	직전년도
카드자산	-	
할부금융자산	-	
리스자산	-	
신기술금융자산		
여신성금융자산		

※ 당사는 2016년 10월 4일에 신기술금융업 등록하였으므로 직전년도 기재 생략

2) 대손충당금 적립현황

(단위: 억원)

구분	당해 연도			직전년도		
	채권총액	적립액	비율(%)	채권총액	적립액	비율(%)
카드채권	0	0	0	-	-	-
할부금융채권	0	0	0	-	-	-
리스채권	0	0	0	-	-	-
신기술금융채권	0	0	0	-	-	-
여신성금융채권	0	0	0	-	-	-

※ 당사는 2016년 10월 4일에 신기술금융업 등록하였으므로 직전년도 기재 생략

7. 부실 및 무수익여신

1) 부실 및 무수익여신

(단위: 억원)

구분	당해 연도	직전연도	변동요인
총 여신			
부실여신			
무수익여신			

※ 당사는 2016년 10월 4일에 신기술금융업 등록하였으므로 직전연도 기재 생략

2) 부실 및 무수익여신 업체 현황

(단위: 억원)

업체명	당해 연도	직전연도	증가액	증가사유	비고
		해당사항없음			

3) 신규발생 법정관리업체 현황

(단위: 억원)

업체명	법정관리개시 결정일자	연말 총여신잔액	부실여신잔액	법정관리 진행사항	비고
		해당사항없음			

8. 지급보증 및 기타 현황

(단위: 억원)

구분		당해 연도	직전연도	변동사유
지급보증	해당사항없음			
	원화지급보증			
	외화지급보증			
기타	해당사항없음			

IV. 경영지표

1. 주요경영지표 현황

(단위 : 억원, %)

구분		당해 연도	직전연도
자본의 적정성	조정자기 자본비율	조정자기자본계	204
		조정총자산계	150
		조정자기자본비율	136%
	단순자기 자본비율	납입자본금	200
		자본잉여금	
		이익잉여금	4
		자본조정	
		기타 포괄손익누계액	
		자기자본계	204

		총자산	204	
		단순자기자본비율	100%	
자산의 건전성	손실위험도 가중부실 채권비율	가중부실채권 등		
		총채권등		
		손실위험도가중부실채권비율		
	고정이하 채권비율	고 정		
		회 수 의 문		
		추 정 손 실		
		고정이하채권계		
		총채권 등		
		고정이하채권비율		
	연체채권비율	연체채권액		
		총채권액		
		연체채권비율		
	대주주에 대한 신용공여비율	대주주 신용공여액		
		자기자본		
		대주주에 대한 신용공여비율		
	대손충당금 적립비율	대손충당금 잔액		
		대손충당금 최소의무적립액		
		대손충당금적립비율		
수익성	총자산 이익률	당기순이익	4	
		총자산평균	200	
		총자산이익률	2%	
	자기자본 이익률	당기순이익	4	
		자기자본	204	
		자기자본이익률	2%	
	총자산 경비율	총경비	2	
		총자산평균	200	
		총자산경비율	1%	
	수지비율	연간 영업비용	3	
		연간 영업수익	7	

		수지비율	44%		
유동성	원화유동성 자산비율	원화 유동성자산	115		
		원화 유동성부채	-		
		원화 유동성비율	-		
	업무용 유형자산 비율	업무용 유형자산			
		자기자본			
		업무용 유형자산비율			
	발행채권의 신용스프레드	신용카드채권 수익률			
		국고채수익률			
		신용스프레드			
생산성	직원1인당	영업이익	1		
		여신액			

V. 리스크관리

1. 개요

1) 관리조직의 운영

당사는 준법감시인 등을 통하여 상시 또는 정기적으로 발생 가능한 리스크를 종합적으로 관리하고 있으며, 리스크관리 현황 및 문제점 등을 상시 또는 주기적으로 점검하고 있음.

2) 관리 목적

당사 경영활동 과정에서 발생하는 각종 리스크를 효과적으로 관리함으로써 회사의 건전성 및 안정성을 도모하기 위함.

3) 관리방법

구분	내용
리스크의 파악	각 실무 담당자는 회사경영 및 조합운영과 관련한 리스크를 정기적, 비정기적으로 파악하여 자료를 취합.
리스크의 측정 및 평가	취합된 자료를 이용하여 리스크를 측정하고 그 결과의 적정성 여부를 평가
리스크의 통제	준법감시인 등은 측정된 리스크를 회피, 축소 등 일정 수준 이하로 유지 관리
리스크의 감시 및 보고	준법감시인 등은 종합적인 리스크 현황 및 관리실태를 감시

2. 리스크종류 등

1) 신용리스크

- 개념: 거래상대방이 채무를 상환하지 못함으로써 발생할 수 있는 리스크를 말함
- 관리대상자산: 총 운용자산

2) 시장리스크

- 개념: 금리, 주가, 환율 등 시장변수가 예상과 달리 변동함에 따라 발생할 수 있는 리스크를 말함
- 관리대상자산: 시장성을 기초로 한 자산

3) 유동성리스크

- 개념: 자산과 부채의 만기가 불일치 하거나 예상치 못한 자금유출에 대응하지 못하여 발생하는 리스크를 말함
- 관리대상자산: 90일 이내의 만기가 도래하는 자산 부채

4) 운영리스크

- 개념: 업무처리와 관련된 사고 또는 부정으로 인하여 발생하는 리스크를 말함
- 관리대상: 관련법령, 사규 및 회사의 업무 절차 준수 여부

5) 평판리스크

- 개념: 경영활동의 실패, 관련법규 위반, 사회적 물의 야기 등으로 회사에 대한 외부 인식이 나빠지는 경우에 발생하는 리스크를 말함
- 관리대상: 회사의 전 임직원 및 영업 활동

3. 리스크 관련 양식

- 1) 신용카드사 대환대출현황 - 해당사항없음
- 2) 할부금융사 가계대출현황 - 해당사항없음
- 3) 자산유동화 현황 - 해당사항없음
- 4) 자산별자산유동화현황 - 해당사항없음

VI. 기타 경영현황

1. 내부통제

1) 감사의 기능

- 회사의 전반적인 내부통제시스템에 대한 평가 및 개선방안 제시
- 내부감사 계획 수립, 집행, 결과평가, 사후조치, 개선방안 제시
- 외부감사인 선임 제청, 외부감사인의 감사활동에 대한 평가
- 감사결과 지적사항에 대한 조치 확인
- 관계법령 또는 정관에서 정한 사항과 이사회가 위임한 사항의 처리
- 기타 감독기관 지시, 이사회가 필요하다고 인정하는 사항에 대한 감사

2) 감사의 역할

- 회사의 회계 업무 및 경영 등에 대한 관리의 신뢰성, 적정성 및 유효성 평가
- 내부통제시스템에 의해 각종 거래가 신속, 정확하게 기록되고 회사 자산이 적절하게 보존되는지 확인 및 평가
- 회사 내의 모든 활동이 관련법규나 내부지침을 준수하고 경영정책에 부합하게 이루어지고 있는지 확인 및 평가
- 경영진이 내부통제의 취약점 해결을 위해 적절한 조치를 취하고 있는지 확인
- 평가결과를 이사회 및 주주 등 이해관계자에게 보고하여 필요한 조치를 취하도록 하거나, 의사결정에 반영토록 함으로써 회사가 목표를 효율적으로 달성할 수 있도록 지원

3) 감사부서 검사방침

- 관계법령 및 사규 준수 문화 확립
- 사고의 사전예방 및 회사재산 보호
- 업무 진행의 적정화 및 업무 프로세스 개선
- 조직의 기강 및 기초질서 확립
- 적발사항의 재발방지
- 기타 직원의 애로 및 건의사항을 수렴하여 해결방안 모색

4) 감사부서의 감사빈도

- 일상감사: 대표이사가 결재하는 업무에 대하여 감사가 그 내용을 사전(부득이할 경우 사후)적으로 검토하고 의견을 첨부함. 반대의견을 피력하는 경우 문제점에 대한 내용과 개선방안 제시
- 정기감사: 정기적인 감사계획에 의거하여 업무 및 기능별로 감사를 실시하며 업무 및 기능별 프로세스의 적정성 평가, 문제점 적시, 개선방안 제시 등을 포함한 감사보고서를 작성하여 제출하는 방식으로 연 1회 이상 실시
- 특별감사: 주주, CEO 등의 지시나 내외부의 진정, 고발, 건의 도는 내부 감사가 자체적으로 발견한 특정사안에 대해 감사의 재량에 따라 비정기적으로 실시

5) 내부통제 전담조직 및 관리체계

- 감사: 경영 활동의 적정한 수행 여부를 독립적 입장에서 검사
- 준법감시인: 법령준수의무 위반여부 검토 및 내부통제제도 구축, 운영, 모니터링
- 준법감시담당자: 해당 부서의 준법감시 업무 수행

6) 준법감시인의 역할 및 기능

- 내부통제규정에 따른 내부통제정책의 수립 및 기획, 입안
- 내부통제제도 운영실태에 대한 모니터링 및 미비점 개선 및 시정
- 이사회, 경영진, 유관부서에 대한 지원 및 자문
- 일상업무에 대한 사전 감시
- 내부통제 및 법규준수 등과 관련하여 정기적인 임직원 교육 실시 및 교육현황의 관리
- 임직원 윤리강령의 제정 및 세부 실천방안 마련
- 소비자보호업무에 관한 민원처리내용 및 경영공시내용의 적정성 점검 등
- 감독당국 및 감사조직과의 협조 및 지원
- 준법감시결과의 주기적인 기록유지 및 준법감시인의 연간 활동계획과 결과에 대한 보고서 작성 및 이사회 및 감사 앞 보고

2. 기관경고 및 임원문책 현황

- 해당사항없음

VII. 재무제표

- 별첨: 재무상태표, 손익계산서, 이익잉여금처분계산서, 현금흐름표

당사는 2016년 5월 20일 법인 설립하고, 2016년 10월 4일 인가를 받았으므로 외부 감사 대상이 아님, 2017년 4월 중 외부감사 계약 체결하여 다음 기부터 감사보고서 공시예정이며 당기 재무제표는 결산서로 대체 공시함.

VIII. 기타

1. 민원현황 - 해당사항없음