



The Impact Venture Capital

2017년도 주식회사 옐로우독의 현황  
(2017-12-31 기준)

2018년 3월

이 공시자료는 『여신전문금융업감독규정』 제23호(경영공시) 및  
여신전문금융업 통일경영 공시기준에 따라 작성되었습니다.

## 목 차

I. 일반현황	.....	2
II. 경영실적	.....	5
III. 재무현황	.....	8
IV. 경영지표	.....	11
V. 리스크관리	.....	13
VI. 기타경영현황	.....	14
VII. 재무제표	.....	16
VIII. 기타	.....	16

# 1. 일반현황

## 1. 회사 현황

회사명	한글	주식회사 옐로우독		대표이사	이재용
	영문	YellowDog Corp.			
본점소재지	제주특별자치도 제주시 도령로 129, 5층(연동, 드림플라자)				
홈페이지	www.yellowdog.kr				
수권자본금	5,000억원		납입자본금	200억원	
회사설립일	2016년 5월 20일		상장여부	비상장	
영위업무	신기술사업금융업 (2016년 10월 4일 금융감독원 등록)				

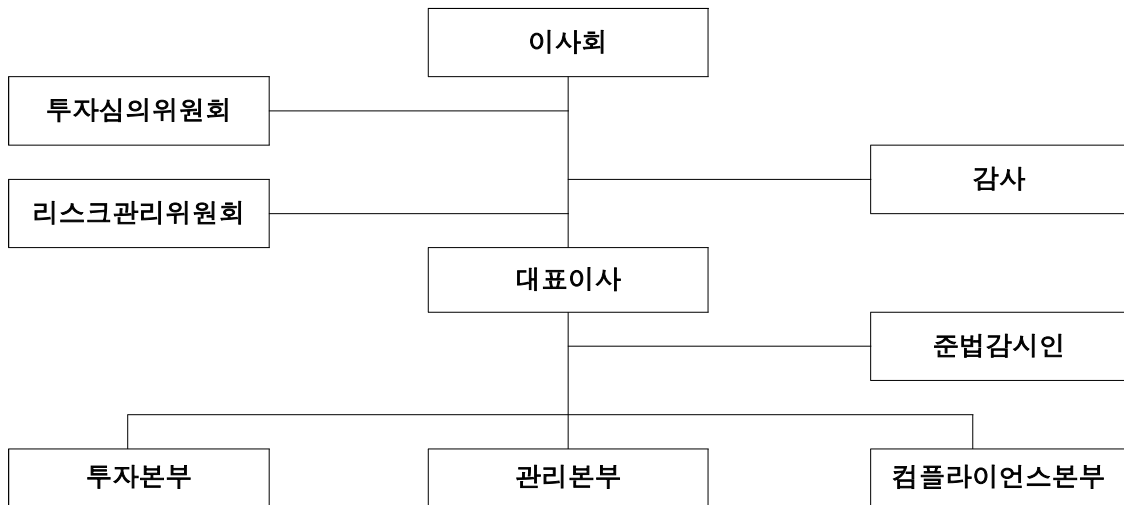
## 2. 경영 방침

경영 이념	미래성장 선도
	법과 윤리 준수
	고객 만족 및 신뢰확보
경영 방침	창조 인재 양성
	사회와 함께 발전하는 세계적인 금융회사로의 도약
	벤처 활성화와 소셜벤처 확대
	공유 경제 실현
경영 자세	고객 제일주의 경영
	인간성 존중의 경영
	혁신적인 경영

## 3. 연 력

일 자	내 용
2016.05.	주식회사 옐로우독 법인설립 (자본금 200억원)
2016.10.	금융감독원 신기술사업금융업 등록
2017.01	대표이사 이재용 취임
2017.04.	옐로우독산책하다투자조합 결성
2017.04.	옐로우독시작하다투자조합 결성
2017.10.	소란 신기술사업투자조합 1호 결성

4. 조직도



5. 인 원

(단위 : 명)

구 분	임 원		직원			사무직 등	합계	직원외 인원	총계
	상근	비상근	1급	2-4급	5-6급				
국내	3	1	1	1	1	0	7	0	7
해외	지점	0	0	0	0	0	0	0	0
	현지법인	0	0	0	0	0	0	0	0
	사무소	0	0	0	0	0	0	0	0
소 계	0	0	0	0	0	0	0	0	0
합계	3	1	1	1	1	0	7	0	7

6. 임원현황

성명	직위	생년월	담당업무	임원 선임일	임기 만료일	상근여부
이재용	사내이사	1969년 2월	경영총괄	2017.01.11.	2020.01.11.	상근
오윤진	사내이사	1978년 7월	재무 및 투자	2016.05.19.	2019.05.19.	상근
방주영	사내이사	1980년 7월	투자	2017.01.11.	2020.01.11.	상근
송서영	감사	1983년 3월	감사	2017.11.07.	2020.11.07.	비상근

## 7. 영업점 현황

구분	소재지	전화번호
본점	제주특별자치도 제주시 도령로 129, 5층	070-8260-5289
지점	서울특별시 성동구 왕십리로2길 20, 3층	02-2289-1581

## 8. 대주주

성명	금액	지분율
이재웅	200억원	100%

## 9. 타법인 주식보유 현황 : 해당 사항 없음

## 10. 배당

구분	당해연도	직전연도
배당율	해당 사항 없음	
주당 배당액		
주당 당기순이익		
배당성향		

## II. 경영실적

### 1. 취급업무별 영업실적 (연간 취급액 기준)

(단위 : 백만원)

업종별			2017년		2016년	
			금액	구성비	금액	구성비
카드	신용판매	일시불	0	0	0	0
		할부	0	0	0	0
	현금대출	단기카드대출 (현금서비스)	0	0	0	0
		장기카드대출 (카드론)	0	0	0	0
	계		0	0	0	0
리스	금융		0	0	0	0
	운용		0	0	0	0
	계		0	0	0	0
할부금융			0	0	0	0
신기술 금융 투자	회사분	투자	0	0	0	0
		대출금	0	0	0	0
	조합분	투자	9,803 <sup>1)</sup>	99%	0	0
		대출금	0	0	0	0
	계		9,803	1%	0	0
콜론			0	0	0	0
할인어음			0	0	0	0
팩토링			0	0	0	0
대여금			180	0	0	0
기타			0	0	0	0
합계			9,983	100%	0	0

1) (주)엘로우독의 2017년 신기술투자조합 출자집행금액

2. 부문별 영업실적

카드 이용현황(연간 취급액 기준)	해당 사항 없음
리스 현황(연간 취급액 기준)	
할부 현황(연간 취급액 기준)	

3. 신기술 금융현황

① 투자 및 융자현황(실행액 기준)

(단위: 백만원)

구 분	2017년			2016년		
	회사분	조합분	합계	회사분	조합분	합계
투 자	-	9,803	9,803	-	-	-
신기술금융대출	-	-	-	-	-	-
합 계	-	9,803	9,803	-	-	-

② 신기술사업투자조합 결성현황

(단위 : 백만원)

구 분		2017년	2016년
결성	조합수	3개	-
	금액	35,500 <sup>2)</sup>	-
해산	조합수	-	-
	금액	-	-
기 간		이 름	
2017년	04월 결성	옐로우독산책하다투자조합	
		옐로우독시작하다투자조합	
	10월 결성	신기술투자조합 소란	

2) 조합 설립 당시 전체 조합원 약정액 기준

## ③ 신기술사업투자조합의 투자재원 현황

(단위 : 백만원)

구 분	2017년		2016년	
	참여기관 수	금액	참여기관 수	금액
여신금융회사 (업무집행조합원분)	1명	9,803 <sup>3)</sup>	-	-
기 금	-	-	-	-
기관투자	-	-	-	-
일반법인	2명	1,450	-	-
개 인	3명	19,053	-	-
외 국 인	-	-	-	-
기 타	-	-	-	-
합 계	6명	30,306	-	-

3) 지분법 적용 (137백만원) 감안 계수



### III. 재무현황

#### 1. 요약 재무상태표

제 2기 2017년 12월 31일 현재

제 1기 2016년 12월 31일 현재

(단위 : 백만원)

과 목		제 2(당)기		제 1(전)기	
		금액	구성비	금액	구성비
자산	현금및예치금	2	0.0%	10	0.0%
	유가증권	9,424	48.0%	20,361	99.9%
	대출채권	180	0.9%	0	-
	카드자산	0	-	0	-
	할부금융자산	0	-	0	-
	리스자산	0	-	0	-
	신기술금융자산	9,803	49.8%	0	-
	유형자산	1	0.0%	0	-
	기타자산	263	1.3%	7	0.0%
	자산총계	19,673	100%	20,378	100%
부채	차입부채	0	-	0	-
	기타부채	136	100%	72	100%
	부채총계	136	100%	72	100%
자본총계		19,537	100%	20,306	100%
부채 및 자본총계(총자산)		19,673	100%	20,378	100%

#### 2. 요약 손익계산서

제 2(당)기 2017년 1월 1일부터 2017년 12월 31일까지

제 1(전)기 2016년 5월 20일부터 2016년 12월 31일까지

(단위 : 백만원)

과 목	제2(당)기	제1(전)기
영업수익	777	701
영업비용	1,793	318
영업이익	(1,016)	383
영업외수익	4	-
영업외비용	6	-
법인세차감전순이익	(1,018)	383
법인세비용	(224)	76
당기순이익	(794)	306

## 3. 자금조달 현황

(단위 : 백만원)

구 분		2017년	2016년
부채계정 자금조달	차입금	-	-
	회사채	-	-
	기타	-	-
기타	보유유가증권매출	-	-
	유동화자금조달	-	-
	기타(자본금)	-	20,000
합 계		-	20,000

4. 자산부채 만기구조

(단위 : 백만원)

구분		7일 이내	30일 이내	90일 이내	180일 이내	1년 이내	1년 초과	합계		
자 산	원 화 자 산	현금과예치금		2				2		
		유가증권		4,387				4,387		
		카드자산								
		할부금융자산								
		리스자산								
		신기술금융자산						9,803	9,803	
		대 출 채 권	클론							
			할인어음							
			팩토링							
			대 여 금	가계대출금						
	기타대출금							180		180
	소계							180		180
	기타									
	소계					180		180		
	기타원화자산			264				264		
	원화자산총계			4,653			180	9,803	14,636	
	외화자산총계			5,037					5,037	
자산총계			9,690			180	9,803	19,673		
부 채 및 자 본	원 화 부 채 및 자 본	단 기 차 입 금	일반차입금							
			어음차입금							
			관계회사차입금							
			기타							
			소계							
	콜머니									
	장기차입금									
	사채									
	기타 원화부채			136				136		
	부채 소계(원화)			136				136		
	자기자본			19,537				19,537		
제충당금			0							
원화부채 및 자본 (제충당금포함)			19,673				19,673			
외화 부채 및 자본										
부채 및 자본총계			19,673					19,673		
유 동 화	국내 ABS									
	해외 ABS									
	소계									
자산과 부채 및 자본의 만기불일치(원화분)				(15,020)		180	9,803	(5,037)		
자산과 부채 및 자본의 만기불일치(원화 및 외화)				(9,983)		180	9,803	0		

5. 유가증권 투자현황

(단위 : 백만원)

		당해연도			직전연도		
		장부가 (A)	시가 (B)	평가손익 (B-A)	장부가 (A)	시가 (B)	평가손익 (B-A)
원화	주식	0	0	0	0	0	0
	사채	0	0	0	0	0	0
	국공채	0	0	0	0	0	0
	지방채	0	0	0	0	0	0
	기타	5,104	5,130	25	13,093	13,136	44
외화증권		4,860	4,295	(565)	6,956	7,224	269
합 계		9,964	9,424	(540)	20,048	20,361	312

6. 대손상각 및 대손충당금 적립현황 : 해당 사항 없음

7. 부실 및 무수익 여신

① 부실 및 무수익 여신

(단위 : 백만원)

구 분	2017년	2016년	변동요인
총 여신	180	0	신규대출
부실 여신	0	0	0
무수익여신	0	0	0

② 부실 및 무수익여신 업체 현황	해당 사항 없음
③ 신규발생 법정관리업체 현황	

8. 지급보증 및 기타 현황 : 해당 사항 없음

IV. 경영지표

(단위 : 백만원)

구 분		2017년	2016년	
자본의 적정성	조정 자기자본비율	조정자기자본계	19,389	20,306
		조정총자산계	19,523	20,367
		조정자기자본비율	99.3%	100.0%
	단순 자기자본비율	납입자본금	20,000	20,000
		자본잉여금	0	0
		이익잉여금	(488)	306
		자본조정	0	0
		기타포괄손익누계액	25	0
		자기자본계	19,537	20,306
		총자산	19,673	20,378
단순자기자본비율	99.3%	99.6%		
자산의 건전성	손실위험도 가중부실 채권비율	가중부실채권등	-	-
		총채권등	180	-
		손실위험도가중부실 채권비율	0.0%	-
	고정이하 채권비율	고정	-	-
		회수의문	-	-
		추정손실	-	-
		고정이하채권계	-	-
		총채권등	180	-
		고정이하채권비율	0.0%	-
	연체채권비율	연체채권액	-	-
		총채권액	180	-
		연체채권비율	0.0%	-
	대주주에 대한 신용공여 비율	대주주 신용공여액	4,000	-
		자기자본	19,537	20,306
		대주주에 대한 신용공여비율 <sup>4)</sup>	20.5%	0.0%
	대손충당금 적립비율	대손충당금잔액	-	-
		대손충당금 최소무적립액	-	-
대손충당금 적립비율		-	-	

4) ㈜쏘카, 전환사채(2017/05)

구 분		2017년	2016년	
수익성	총자산이익률	당기순이익	(794)	306
		총자산평균	19,914	20,378
		총자산이익률	(4.0%)	1.5%
	자기자본이익률	당기순이익	(794)	306
		자기자본	19,537	20,306
		자기자본이익률	(4.1%)	1.5%
	총자산경비율	총경비	846	180
		총자산평균	19,914	20,378
		총자산경비율	4.2%	0.9%
	수지비율	세전비용	691	318
		세전수익	781	701
		수지비율	88.5%	45.4%
유동성	원화유동성 자산비율	원화 유동성자산	4,653	11,472
		원화 유동성부채	96	72
		원화 유동성비율	4,846.9%	15,933.3%
	업무용유형 자산비율	업무용 유형자산	1	0
		자기자본	19,537	20,306
		업무용 유형자산비율	0%	0%
	발행채권의 신용스프레드	신용카드채권 수익률	-	-
		국고채수익률	-	-
		신용스프레드	-	-
생산성	직원 1인당	영업이익 <sup>5)</sup>	(145)	64
		여신액	-	-

5) 영업이익 ÷ 직원 수 (2016년: 6명, 2017년: 7명)

## V. 리스크관리

### 1. 개요

#### ① 관리조직의 운영

당사는 준법감시인 등을 통하여 상시 또는 정기적으로 발생 가능한 리스크를 종합적으로 관리하고 있으며, 리스크 관리 현황 및 문제점 등을 상시 또는 주기적으로 점검하고 있음.

#### ② 관리목적

당사 경영 활동 과정에서 발생하는 각종 리스크를 효과적으로 관리함으로써 회사의 건전성 및 안정성을 도모하기 위함.

#### ③ 관리방법

리스크 파악	각 실무 담당자는 (회사경영 및 조합운영과 관련한) 리스크를 정기적, 비정기적으로 파악하여 자료를 취합
리스크의 측정과 평가	취합된 자료를 이용하여 리스크를 측정하고, 그 결과의 적정성 여부를 평가
리스크의 통제	준법감시인 등은 측정된 리스크를 회피, 축소 등 일정수준 이하로 유지 관리
리스크의 감시 및 보고	준법감시인 등은 종합적인 리스크 현황과 관리실태를 감시

### 2. 리스크의 종류

구 분	내 용	관리대상자산
신용리스크	거래상대방이 채무를 상환하지 못함으로써 발생할 수 있는 리스크	총 운용자산
시장리스크	금리, 주가, 환율 등 시장변수가 예상과 달리 변동함에 따라 발생할 수 있는 리스크	시장성을 기초로 한 자산
유동성 리스크	자산과 부채의 만기가 불일치하거나 예상치 못한 자금유출에 대응하지 못해 발생하는 리스크	90일 이내의 만기가 도래하는 자산부채
운영리스크	업무처리와 관련된 사고 또는 부정으로 인하여 발생하는 리스크	관련 법령, 사규 및 회사의 업무 절차 준수 여부
평판리스크	경영 활동의 실패, 관련 법규 위반, 사회적 물의 등 회사에 대한 외부인식이 나빠지는 경우 발생하는 리스크	회사의 전 임직원 및 영업활동

## VI. 기타 경영현황

### 1. 내부통제

#### ① 감사의 기능

- 회사의 전반적인 내부통제시스템에 대한 평가 및 개선방안 제시
- 내부감사 계획 수립, 집행, 결과평가, 사후조치, 개선방안 제시
- 외부감사인 선임 제청, 외부감사인의 감사활동에 대한 평가
- 감사결과 지적사항에 대한 조치 확인
- 관계 법령 또는 정관에서 정한 사항과 이사회가 위임한 사항의 처리
- 기타 감독기관 지시, 이사회가 필요하다고 인정하는 사항에 대한 감사

#### ② 감사의 역할

- 회사의 회계 업무 및 경영 등에 대한 관리의 신뢰성, 적정성 및 유효성 평가
- 내부통제시스템에 의해 각종 거래가 신속, 정확하게 기록되고 회사 자산이 적절하게 보존되는지 확인 및 평가
- 회사 내의 모든 활동이 관련 법규나 내부지침을 준수하고, 경영정책에 부합하게 이루어지고 있는 확인 및 평가
- 경영진이 내부통제의 취약점 해결을 위해 적절한 조치를 하고 있는지 확인
- 평가결과를 이사회와 주주 등 이해관계자에게 보고하여 필요한 조치를 하도록 하거나, 의사결정에 반영토록 함으로써 회사가 목표를 효율적으로 달성할 수 있도록 지원

#### ③ 감사부서 감사방침

- 관계 법령 및 사규 준수 문화 확립
- 사고의 사전예방 및 회사재산 보호
- 업무 진행의 적정화 및 업무 프로세스 개선
- 조직의 기강 및 기초질서 확립
- 적발사항의 재발 방지
- 기타 직원의 애로 및 건의사항을 수렴하여 해결방안 모색



④ 감사부서의 감사빈도

일상감사	대표이사가 결재하는 업무에 대하여 감사가 그 내용을 사전(부득이한 경우 사후)에 검토하고 의견을 첨부. 반대의견을 피력할 시 문제점에 관한 내용과 개선방안 제시
정기감사	정기적인 감사계획에 따라 업무 및 기능별 감사를 시행, 업무 및 기능별 프로세스의 적정성 평가, 문제점을 파악하고 개선방안을 제시하는 감사보고서를 작성하여 제출하는 방식으로 연 1회 이상 실시
특별감사	주주, 대표이사 등의 지시나 내외부의 진정, 고발, 건의 또는 내부감사가 자체적으로 발견한 특정사안에 대해 감사의 재량에 따라 비정기적으로 실시

⑤ 내부통제 전담조직 및 관리체계

감사	경영 활동의 적정한 수행 여부를 독립적 입장에서 검사
준법감시인	법령준수의무 위반 여부 검토 및 내부통제제도 구축, 운영, 모니터링

⑥ 준법감시인의 역할 및 기능

- 내부통제규정에 따른 내부통제정책의 수립 및 기획, 반영
- 내부통제제도 운영실태에 대한 모니터링 및 미비점 개선 및 시정
- 이사회, 경영진, 유관부서에 대한 지원 및 자문
- 일상업무에 대한 사전 감시
- 내부통제 및 법령 준수 등과 관련해서 정기적인 임직원 교육 시행
- 임직원 윤리강령의 제정 및 세부 실천방안 마련
- 소비자 보호 업무에 관한 민원처리내용 및 경영공시내용의 적정성 평가
- 감독당국 및 감사조직과의 협조, 지원
- 준법감시인의 연간 활동 계획과 결과에 대한 보고서 작성 및 이사회 보고

2. 기관경고 및 임원문책 현황 : 해당 사항 없음

## VII. 재무제표

별첨 : 2017년도 (주)엘로우독 재무상태표, 손익계산서, 자본변동표, 현금흐름표 및 감사보고서

## VIII. 기타

민원 현황 : 해당 사항 없음